

少子化对两岸高等技职教育交流的影响

建国科技大学校长

黄燕飞

中文摘要

少子化的现象通常随着社会进步、经济活动增加，及人民生活水平提高等现象而逐渐明显。世界先进国家早已发生少子化现象，几乎没有一个国家是例外。台湾高等教育少子化现象，进入大学一年级的学龄人口可以明显看出其趋势，由 1999 年的 41.3 万下降到 2004 年的 30.9 万人，最为明显。大陆在经验发展的结果，人民生活水平提高，再加上大陆一胎化政策，使得大陆进入大学一年级的学龄人口也有显著下降。本文探讨正当台湾政府正积极消除政党歧见，立法承认大陆学历招收陆生来台的努力当中，面对中国不断扩大招生规模与大陆学龄人口急速下降的双重影响之下，台湾高等教育校院推动两岸教育交流的省思。

关键词：少子化、两岸交流、技职教育

壹、前言

近年来台湾各级教育受到少子化的冲击，大学教育早已由菁英教育成为普及教育。最近两年大学招生不足情况正在逐渐扩大，以 2009 学年度为例，一向招生状况为良好的四年制学制，在多元入学的最后一个招生管道「联合登记分发」发榜之后发现仍有 9,800 个缺额。这些缺额普遍分布在相对较为偏远的学校，例如东部地区及南部地区。部分学校缺额严重，注册人数不及招生名额的 4 成。对学校财务构成重大影响，也让教学资源无法有效运用。

为了解决这一个问题，许多教育专家期待两岸可以加强合作。让台湾的教育资源可以充分运用，也增加大陆同胞接受高等教育的机会。

在海峡两岸的关系改善方面，自 2008 年 5 月 20 日马英九总统上任以后，一改陈水扁总统执政 8 年期间对大陆的政策，展开两岸对话，并以合作取代对抗，也获得中国政府的善意回应，改善两岸之间的紧张关系。为了建立两岸教育交流的合法性，行政院在 2008 年 12 月 4 日修正通过相关法令，并送请立法院审议，其中包括台湾地区与大陆地区人民关系条例，大学法第 25 条及专科学校法第 26 条等三项法律。虽然马英九总统多次表达希望修法工作能够在 2010 年 5 月立法院会期通过，但是因为反对党的抵制，仍然还在立法院的讨论当中。

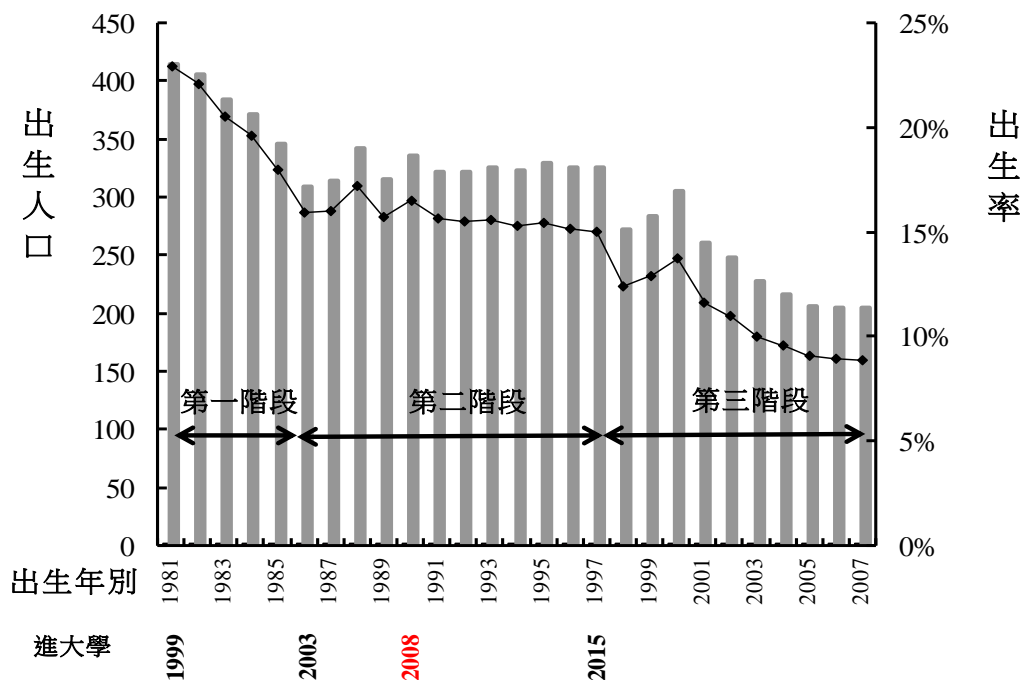
相对于台湾立法进度的延宕，中国政府的处理速度则显得积极。大陆政府于 1987 年即颁布「关于对台湾进行教育交流的若干规定」，由大陆「国家教育委员会」负责相关交流合作事宜，并率先承认台湾地区高等教育的学历学位。2007 年 4 月 29 日大陆教育部官员袁贵仁在第三届两岸经贸文化论坛宣布，为进一步促进两岸教育合作与交流，提供必要协助（刘胜骥，2007）。

福建与台湾仅一水之隔，近年来福建省政府积极投入两岸交流工作。2009 年 5 月 5 日大陆国务院总理温家宝主持国务院常务会议，通过「关于支持福建省加快建设海峡两岸经济区的若干意见」，让闽台交流获得新的动力。于 2009 年福建省政府为鼓励陆生来台研修，甄选 200 名大专学生分别到国立中兴大学、建国科技大学、朝阳科技大学与中州技术学院研修一年，每位学生获得福建省政府补助人民币 5,000 元，掀起大陆学生来台学习的热潮。同年，并依据「海峡两岸经济区建设技能型紧缺人才培养实施计划」，积极推动福建省高校在对台教育交流合作上先行先试，发出「关于实施闽台高职联合培养人才项目的通知」，由大陆的大学校院、台湾的大学校院及大陆的台资企业三方，共同签订联合培养人才的协议（简称校校企联合培养），并于次年（2010 年）继续扩大办理。

在两岸政府气氛的改善与两岸积极强化教育交流的环境之下，来台接受短期研修的大陆学生正急速增加，以建国科技大学为例，由 2006 年仅有来自北京与上海的 6 位学生，到 2010 年上半年就有来自北京、上海、广东、福建、江苏、四川等 115 位大学生。未来预期将会继续蓬勃发展。

貳、台湾地区少子化现象

育龄妇女总生育率(Total Fertility Rate)是衡量一个地区或国家、人口数变化趋势的重要指标，它是指一个妇女一生所生育的婴儿数的平均数。台湾育龄妇女的总生育率在 1970 年时为 4.0，2006 年已降为 1.115，2009 年更下降为 1.03(2010)，位居全世界倒数第二，仅略高于德国 1.02。反映在出生人口数上面，台湾地区 1981 年出生人口为 413,000 人，1990 年出生 335,615 人，2009 年则只有 191,310 人(如图 1)。婴孩出生年度加上 18 即为进入大学就读的年度。由出生人口数据发现 1998 年出生的人口数较 1997 年有较大的落差，换言之，出生年度的 18 年后即 2016 年，台湾地区大学一年级的学龄人口将有明显下降，大学招生将受到考验。



資料來源：取自政府人口統計網站

图 1 台湾地区出生人口数出生率

参、大陆高等教育适龄人口下降现象

随着中国经济发展，教育普及与计划生育政策的实施，过去 30 年中国妇女的总生育率有大幅变化。从 1970 年到 2005 年，中国的年出生人口数从 2,736 万人减少到 1,617 万人，育龄妇女的总生育率(TFR)由 5.71 减少到 1.80（王放，2009）。

一、由小学入学人数推算高教适龄人口

为了正确掌握大陆高等教育适龄人口数及其变化趋势，本文以中国教育部出版之「全国教育事业统计公报」各年度小学学龄人口入学人数做为计算基准。并以 1987 年到 2008 年小学一年级入学新生人数做为 12 年后，即 1999 年到 2020 年大学入学的学龄人口数（如图 2）。

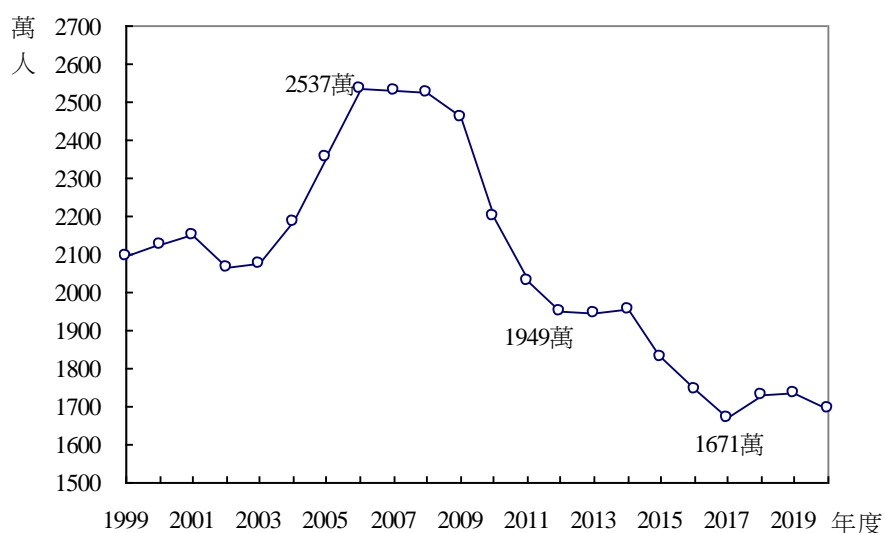


图 2 1990 至 2008 年中国大学适龄人口入学人数

2006 年大学一年级适龄人口数为 2,537 万人，在此之后即缓慢下降，自 2009 年起下降速度增加，2012 年大学一年级学龄人口数下降到 1,949 万人。2006 年到 2012 年的 6 年之间，学龄人口数减少 588 万人，下降幅约达 1/4。然而，依据统计数字，这还不是学龄人口数的最低点。2017 年将会再次下探 1,671 万人。

二、大陆高等教育入学考试招生人数逐年提高

中国政府自 1999 年实施高校扩招政策，使得高等教育学生数量急速膨胀。根据中华人民共和国国家统计局资料，制作 1989-2010 中国普通高等学校招生人数统计图(图 3)，表中 1989 年到 1998 间招生

数缓步成长，由 59.7 万人，增为 108.1 万人，约 10 年期间成长一倍左右。自 1998 年起接下来的 10 年，招生数则大幅成长。至 2009 年招生数达 638 万人，约是 1998 年的 6 倍人数。

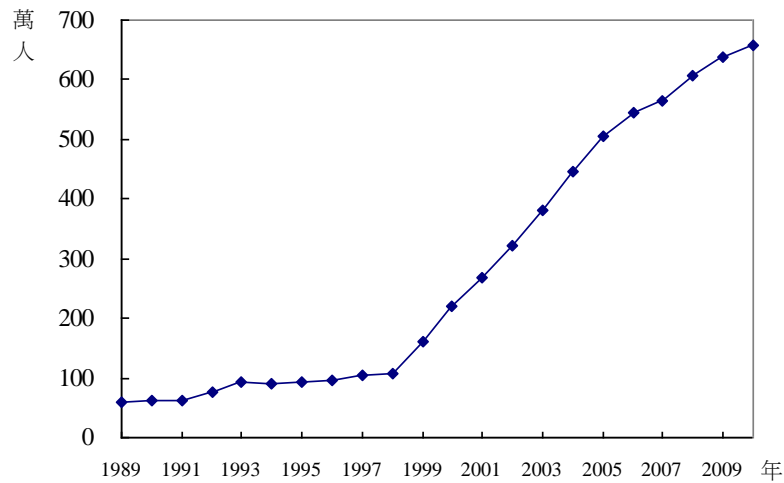


图 3 1989-2010 年 中国普通高等学校招生人数统计图

大陆教育部日前确定 2010 年招生计划，全国普通高等教育本科生及专科生招生人数为 657 万人，较 2009 年增加约 3%。此成长幅度相较于过去 10 年已经显著下降。

在高教适龄人口逐年快速下降的同时，高教招生人数正在急速上升。过去数年来，高教招生录取率逐年提高。表 1 为中国高考招生估计录取率的变化趋势。其中，2007 年起高教适龄人口为 2,530 万人，2015 年为 1,930 万人。8 年之间减少 600 万生源。再者，2007 年至 2009 年间，虽然生源逐渐下降，但报考大陆高考的人数约维持在 1,020 万人。本表以乐观估计，报名人数在 2015 年前不受生源下降的影响，维持 1,020 万人，而招生人数则以过去 3 年最低的 3% 成长估计，则在 2015 年时，招生人数将达 761 万人，录取率将达 74.6%。

表 1 中国高考招生录取率变化估计

年度	高教适龄人口	报名人数	招生人数	录取率	未录取人数
2007	2530 万	1010 万	567 万	56 %	443 万
2008	2500 万	1050 万	599 万	57 %	451 万
2009	2450 万	1020 万	638 万	62 %	382 万
2010	2180 万	-	657 万	-	-
-	-	-	-	-	-
2015	1930 万	1020 万	761 万	74.6%	259 万

三、中国大学招生考试招收大学部及专科部学生比例

大陆大学招生考试同时招收大学部（称为本科）及专科部（称为专科），目前中国全国约有 2,000 所大专院校，其中本科大学即四年制授与大学学士文凭的大学约有 800 所，其余为三年制的学校称为职业技术学院或专科学校等，约有 1,240 所。在招生人数方面，2010 年总招生人数 657 万人中，本科大学招收 339 万人（51.6%），专科招收 318 万人（48.4%），如表 2。

表 2 2010 中国高考本科及专科招生人数及比例

	本科招生	专科招生	合计招生
招生人数	339 万	318 万	657 万
比例	51.6%	48.4%	100%

四、大陆中等职业教育的学生数及其升学管道

大陆中等职业教育招生人数与全国普通高中的招生人数比例近年来稍有变化。在 2008 年以前都是普通高中人数多于中等职业教育人数，2009 年出现中等职业教育人数多于普通高中人数的异常现象。（统计局，2010）

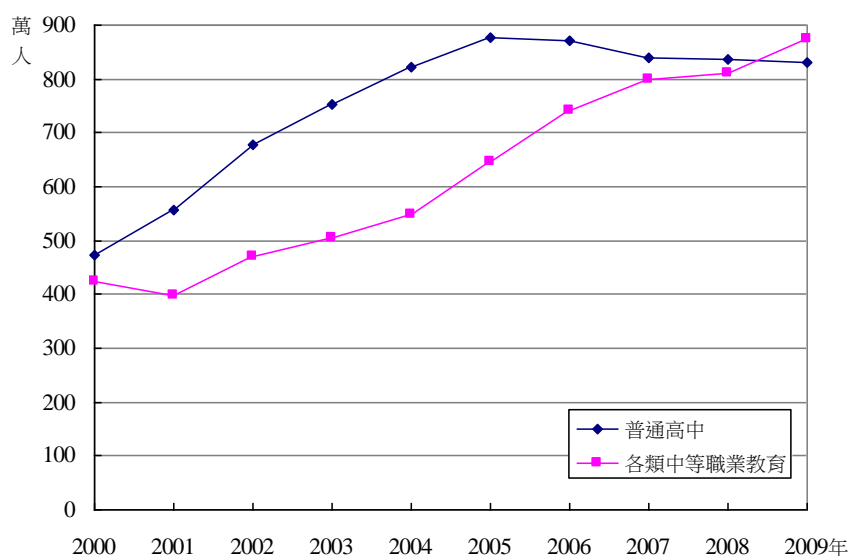


图 4 中国普通高中与各类中等职业教育招生人数统计图

图中发现普通高中招生人数在 2005 年为 878 万人，之后就缓步下降；另外，中等职业教育招生人数在过去 10 年则有持续上升的趋势，于 2009 年更超过普通高中，达 873.6 万人。

大陆中等职业教育每年招生人数众多，而且逐年增加，但是职业教育体系毕业生升学的人数非常稀少，主要是因为大陆教育体系尚无适当的管道，提升职业教育学生升学。

肆、结语

- 一、由于人民生活水平提高及政府一胎化政策影响，生育率下降，大陆高等教育适龄人口未来将持续下降，由 2006 年 2,530 万人，逐年下降为 2017 年 1,671 万人。
- 二、大陆高教招生规模逐年扩大,若大学入学制度维持不变，招生人数以每年增幅 3% 估计，2015 年高教招生人数将达 784 万人，招生录取率将达 75%。
- 三、大陆职业技术学院、职业大学与高等专科学校等三年制专科学校，每年招生人数与一般四年制(本科)大学招生人数相近，而这些专科毕业生除了进入职场之外，升学管道尚不畅通，另外大陆中等职业教育每年招生人数逐年增加，逐渐超过普通高中，但是这些学生并无通畅管道可以升学。因此，在大陆政府进一步改善职业教育升学进路的之前，台湾技职教育应可扮演更为积极的角色。

参考文献

- 中国网(2007)。中国目前的生育率到底有多高。2010年5月12日，取自 http://www.china.com.cn/blog/blog/txt/2007-01/19/content_7682910.htm 网站。
- 中华人民共和国国家统计局。2010年5月12日，取自 <http://www.stats.gov.cn> 网站
- 王放(2009)。中国生育率下降背景下义务教育的发展。2009年6月20日，中国青年研究，82-86。
- 教育部各年度教育事业发展统计公报。2010年6月20日，取自中华人民共和国教育部 <http://www.moe.edu.tw> 网站
- 刘胜骥(2007)，两岸教育交流的法令与发展，研习信息，第24卷第6期，96年12月，P23